

2. ระยะมีอาการสัมพันธ์กับโรคเอดส์ เราเรียกระยะนี้ว่า ระยะปรากฏอาการ ในระยะนี้จะตรวจพบผลเลือดบวก และมีอาการผิดปกติปรากฏให้เห็น เช่น ต่อม้ำเหลืองโตติดต่อกันนานหลายเดือน มีเชื้อราในช่องปาก โดยเฉพาะกระพุ้งแก้ม และเพดานปาก เป็นงูสวัด หรือแผลริมชนิดลูกกลม มีอาการเจ็บป่วยเรื้อรังโดยไม่ทราบสาเหตุเกิน 1 เดือน เช่น มีไข้ ท้องเสีย ผิวหนัง อักเสบ น้ำหนักลด และอื่น ๆ ในระยะนี้อาจมีอาการอยู่เป็นปี ก่อนพัฒนาลูกกลมในระยะต่อไป

3. ระยะเอดส์เต็มขั้นหรือระยะโรคเอดส์ ในระยะนี้ระบบภูมิคุ้มกันของร่างกายจะเสียหายอย่างมาก จนร่างกายไม่สามารถขจัดเชื้อโรคต่างๆ ที่เข้าสู่ร่างกายได้ ส่งผลให้ผู้ติดเชื้อป่วยเป็นโรคต่างๆ ได้ง่ายขึ้น ซึ่งการติดเชื้อแทรกซ้อนนี้ก็มียาหลายรูปแบบ หากติดเชื้อฉวยโรคที่ปอด อาการที่พบคือ ผู้ป่วยจะมีไข้เรื้อรัง ไอเป็นเลือด แต่ถ้าเป็นการติดเชื้อเยื่อหุ้มสมองอักเสบ จะมีอาการปวดศีรษะอย่างรุนแรง อาเจียน คอแข็ง คลื่นไส้ และถ้าเป็นอาการที่เกี่ยวข้องกับระบบประสาท ก็จะมีอาการซึมเศร้า แขนขาอ่อนแรง ความจำเสื่อม ซึ่งพบว่าผู้ป่วยโรคเอดส์ในระยะสุดท้ายนี้ จะมีชีวิตอยู่ได้เพียง 1 - 2 ปีเท่านั้น

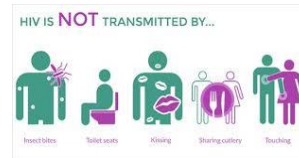


การป้องกันการติดเชื้อเอชไอวี

- ใช้ถุงยางอนามัยทุกครั้งที่มีเพศสัมพันธ์
- มีคู่นอนเพียงคนเดียว
- ก่อนแต่งงาน หรือมีบุตร ควรมีการตรวจร่างกาย และตรวจเลือด
- งดใช้สารเสพติดทุกชนิด โดยเฉพาะการใช้เข็มฉีดยาร่วมกับผู้อื่น

การปฏิบัติตัวสำหรับผู้ป่วยที่ได้รับเชื้อเอชไอวี

ผู้ที่ติดเชื้อไวรัสเอชไอวีสามารถใช้ชีวิตประจำวันได้ตามปกติ ไม่ควรวิตกกังวลมากไป เพราะหากไม่พบโรคแทรกซ้อนพร้อมกับรับประทานยาอย่างเคร่งครัด ก็สามารถใช้ชีวิตต่อไปได้นานนับสิบปี โดยไม่แสดงอาการของโรคเอดส์เลย โดยมีข้อปฏิบัติดังนี้ 1. รับประทานอาหารที่มีประโยชน์ เพื่อให้ร่างกายได้รับสารอาหารได้อย่างครบถ้วน 2. รักษาสุขภาพให้แข็งแรง ด้วยการออกกำลังกายอย่างสม่ำเสมอ 3. หลีกเลี่ยงการมีเพศสัมพันธ์ 4. ทำจิตใจให้สงบผ่อนคลาย ผิกสมาธิ 5. รับประทานยาอย่างเคร่งครัด



ความเชื่อผิดๆ เกี่ยวกับโรคเอดส์

เชื้อเอชไอวีสามารถติดต่อได้ง่าย โดยการสัมผัส โอบกอด หายใจร่วมกัน ใช้ห้องน้ำร่วมกัน ใช้สิ่งของร่วมกัน รับประทานอาหารร่วมกัน หรือยุ่งเป็นพาหะนำโรคเอชไอวี

ความเชื่อทั้งหมดที่กล่าวมานี้ไม่เป็นความจริง

การรักษาการติดเชื้อเอชไอวีและโรคเอดส์

ในปัจจุบันไม่มียาหรือวิธีการรักษาใดที่จะกำจัดเชื้อเอชไอวีให้หมดไปได้ มีเพียงแต่ยาที่จะช่วยชะลอการพัฒนาของโรค คือ ยาต้านเอชไอวี หรือยาต้านรีโทรไวรัส (Antiretrovirals: ARVs) หากผู้ป่วยได้รับยาตั้งแต่ในระยะเริ่มแรกที่ได้รับเชื้อ ยาจะออกฤทธิ์ควบคุมไม่ให้ไวรัสมีการแพร่กระจายและพัฒนาไปสู่การเจ็บป่วยในขั้นที่รุนแรงอย่างเอดส์ โดยการรับประทานยา PEP (Post-exposure Prophylaxis) ซึ่งเปรียบเสมือนเป็นยาฉุกเฉินที่ต้องรับประทานหลังได้รับเชื้อเอชไอวีเข้าสู่ร่างกาย ส่วนวิธีการใช้ยา ต้องรักษาด้วยการใช้ยาต้านร่วมกันหลายตัว (Antiretroviral Therapy: ART)



องค์การบริหารส่วนตำบลบางเตย

สำนักปลัด งานสาธารณสุข

โครงการรณรงค์ควบคุมและป้องกันโรคติดต่อ



โรคเอดส์



โรคเอดส์ คืออะไร?

โรคเอดส์ คือ อาการของโรคภูมิคุ้มกันบกพร่อง (AIDS : Acquired Immune Deficiency Syndrome) โดยเกิดจากเชื้อไวรัสที่มีชื่อว่า ฮิวแมนอิมมิวโนเดฟีเซียนซีไวรัส (Human Immunodeficiency Virus : HIV) หรือเรียกง่าย ๆ ว่า เชื้อเอชไอวี (HIV) เมื่อเชื้อเอชไอวีเข้าสู่ร่างกาย จะเข้าไปทำลายเซลล์เม็ดเลือดขาว ซึ่งทำหน้าที่กำจัดสิ่งแปลกปลอมหรือเชื้อโรคที่เข้าสู่ร่างกาย เมื่อเซลล์เม็ดเลือดขาวถูกทำลายมากขึ้น จึงทำให้ผู้ป่วยมีภูมิคุ้มกันต่ำลง จนในที่สุดร่างกายไม่สามารถต่อสู้กับเชื้อโรคต่างๆ ที่เข้าสู่ร่างกายได้ จึงทำให้ผู้ป่วยที่ติดเชื้อเอชไอวีนั้นสามารถติดเชื้อได้ง่ายขึ้น ส่งผลให้เป็นโรคติดเชื้ออื่นๆ ตามมา เช่น วัณโรค ปอดบวม เชื้อรา เป็นต้น โดยส่วนใหญ่ผู้ป่วยโรคเอดส์มักเสียชีวิตจากโรคแทรกซ้อนต่างๆ

การติดต่อของโรคเอดส์มี 3 ทางดังนี้

1. การมีเพศสัมพันธ์กับผู้ที่ติดเชื้อเอชไอวี

การมีเพศสัมพันธ์กับผู้ติดเชื้อเอชไอวีเป็นสาเหตุหลักของการติดเชื้อ ไม่ว่าจะเป็นการมีเพศสัมพันธ์กับเพศใดก็ตาม ทั้งนี้จากข้อมูลของทางกองระบาดวิทยาระบุว่า 83% ของผู้ติดเชื้อเอชไอวีนั้น ได้รับเชื้อมาจากการมีเพศสัมพันธ์ทั้งสิ้น

2. การรับเชื้อทางเลือด

การติดเชื้อเอชไอวีพบได้ใน 2 กรณี คือ

2.1 ใช้เข็มฉีดยาร่วมกัน หรือแม้แต่การใช้กระบอกฉีดยาร่วมกับผู้ติดเชื้อเอชไอวี ซึ่งพบบ่อยในกลุ่มผู้เสพยาเสพติด หรือฉีดยาเข้าเส้น

2.2 รับเลือดมาจากการผ่าตัด หรือเพื่อรักษาโรคเลือดบางชนิด ในอดีตมีการติดเชื้อเอชไอวีจากช่องทางนี้ค่อนข้างมาก เพราะยังไม่มีการตรวจเลือดที่ละเอียดนัก แต่ปัจจุบันได้มีการนำเลือดที่รับบริจาคไปหาตรวจหาเชื้อก่อนทุกครั้ง ทำให้อัตราการติดเชื้อจากการรับเลือดลดลงอย่างมาก

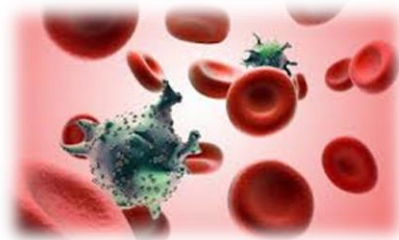
3. การติดต่อผ่านแม่สู่ลูก

เกิดจากแม่ที่มีเชื้อเอชไอวีอยู่แล้วตั้งครรรภ์ โดยเชื้อเอชไอวีจะถ่ายทอดสู่ลูกขณะคลอด แต่ปัจจุบันได้ค้นพบวิธีการป้องกันการแพร่เชื้อจากแม่สู่ลูกได้สำเร็จแล้ว โดยวิธีการรับประทานยาต้านไวรัสในช่วงตั้งครรรภ์ จะช่วยลดความเสี่ยงจากการติดเชื้อของทารกลงได้

YOU CAN GET HIV VIA...



นอกจากนี้ เชื้อเอชไอวียังสามารถติดต่อได้อีกหลายวิธี แต่ก็มีโอกาสน้อยมาก เช่น การเจาะหูโดยการใช้เข็มร่วมกับผู้ติดเชื้อ หรือแม้แต่การสัก ไม่ว่าจะเป็นการสักผิวหนัง สักคิ้ว นอกจากเลือดแล้ว เชื้อเอชไอวียังสามารถติดต่อกันผ่านทางน้ำเหลืองได้ด้วย โดยอาจติดเชื้อจากการที่บาดแผลของเราสัมผัสกับบาดแผลของผู้ติดเชื้อ แต่ก็นับว่ามีโอกาสน้อยมาก โดยจะติดเชื้อได้ก็ต่อเมื่อเป็นแผลเปิด แผลสด และมีเลือดหรือน้ำเหลืองที่มีเชื้อไหลเข้าไปเป็นจำนวนมากเท่านั้น



ปัจจัยที่ทำให้ติดเชื้อโรคเอดส์

- ปริมาณเชื้อเอชไอวี หากได้รับเชื้อเอชไอวีในปริมาณมาก ก็จะทำให้มีโอกาสเสี่ยงต่อการติดเชื้อสูงตามไปด้วย โดยเชื้อเอชไอวีพบมากที่สุดในเลือด รองลงมาคือ น้ำอสุจิและน้ำในช่องคลอด

- มีบาดแผล หากมีบาดแผลบริเวณผิวหนังหรือช่องปาก ย่อมทำให้มีโอกาสติดเชื้อสูงขึ้น (จากการมีเพศสัมพันธ์ทางช่องปาก) เพราะเชื้อเอชไอวี สามารถเข้าสู่บาดแผลได้

- ความบ่งชี้ในการสัมผัสเชื้อ หากมีการสัมผัสเชื้อไวรัสบ่อย โอกาสเสี่ยงที่จะติดเชื้อก็มีสูงขึ้น เช่น นักวิจัยที่ต้องทำการทดลอง ศึกษาเกี่ยวกับเชื้อไวรัสเอชไอวี เป็นต้น

- การติดเชื้อแบบอื่น ๆ เช่น แผลเริม ซึ่งแผลชนิดนี้จะมีเม็ดเลือดขาวอยู่ที่บริเวณแผลเป็นจำนวนมาก ทำให้เพิ่มความเสี่ยงต่อการติดเชื้อได้ง่าย

ระยะของโรคเอดส์

โดยทั่วไป เมื่อผู้ป่วยได้รับเชื้อเอชไอวีแล้ว อาการของโรคที่ปรากฏจะแบ่งได้เป็น 3 ระยะ ดังนี้

1. ระยะไม่ปรากฏอาการ เรียกอีกอย่างว่า ระยะติดเชื้อไม่ปรากฏอาการ ในระยะนี้ผู้ที่ติดเชื้อนั้นจะไม่ปรากฏอาการผิดปกติใดๆ จึงดูเหมือนคนมีสุขภาพแข็งแรงปกติ แต่อาจมีอาการป่วยเล็กน้อย โดยเฉลี่ยนั้น จากระยะแรกเข้าสู่ระยะที่ 2 จะใช้เวลาประมาณ 7 – 8 ปี แต่ในบางรายอาจไม่แสดงอาการนานถึง 10 ปี ระยะนี้จึงเป็นระยะที่ผู้ที่ติดเชื้อสามารถแพร่เชื้อให้บุคคลอื่นได้มากที่สุด เพราะว่าผู้ที่ติดเชื้อส่วนใหญ่ไม่ทราบว่าตัวเองติดเชื้อแล้ว